

LE BRÉSIL : CLIMATS ET VEGETATIONS

I- Généralité : Les Contrastes naturels.

Le Brésil offre toute la diversité des climats et des milieux tropicaux. **Le climat tropical**, constamment chaud et humide, caractérise les bassins de l'**Amazone** et de l'**Orénoque**. Il est comparable à celui qui règne dans le bassin du Congo ; de même qu'en Afrique, les régions équatoriales sont couvertes par la forêt dense.

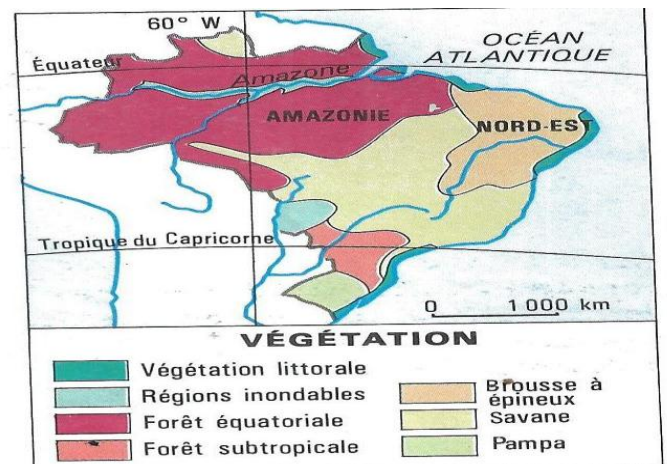
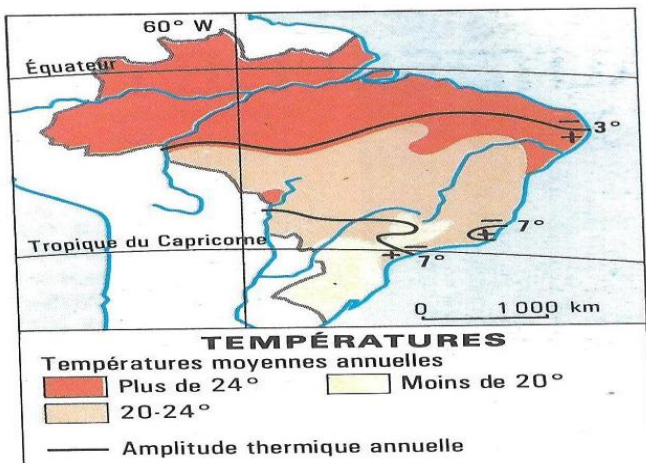
Au nord et au sud du domaine équatorial, **les climats tropicaux** se caractérisent par l'alternance d'une saison sèche et d'une saison des pluies. La forêt cède la place à une savane qui, au Brésil, forme les paysages de « **campos** ».

Le nord-est du Brésil est aussi une terre de sécheresse. La faiblesse mais surtout l'irrégularité des précipitations en font un espace d'insécurité agricole souvent comparé au Sahel africain. La végétation rabougrie, composée d'arbustes et d'épineux, se dénomme « **caatinga** ».

La cote pacifique d'Amérique du Sud est logée par un courant marin froid issu de l'**Antarctique** : c'est le courant de **Humbolt**, comparable au courant de **Benguela** sur les côtes africaines de l'Atlantique sud. Il réduit la pluviosité sur les régions proches du littoral en provoquant la formation d'un véritable désert côtier, le désert d'**Atacama**. Il n'y pleut pratiquement jamais mais l'air marin humide provoque la formation de brouillards : c'est pourquoi on parle de « **désert brumeux** ».

Sur l'immense étendue du territoire brésilien, il est normal qu'apparaissent des oppositions naturelles, qu'il y ait des différences dans les reliefs, les climats, les sols et les formations végétales, entre le Nord équatorial et le Sud déjà presque tempéré.

Les particularités naturelles mettent également à part quelques régions, comme le trop fameux « **polygone de la sécheresse** » du **sertão**.



- **La Forêt amazonienne :**

Le plus grand massif forestier du monde s'étend sur **4 millions de km²** au cœur de l'Amérique latine. Au Brésil, il couvre près de **30 %** de la superficie du pays.

Tout comme en Afrique, la profusion et l'étagement des espèces végétales caractérisent le milieu de la forêt dense équatoriale.

Ce milieu n'est pas uniforme. On y distingue trois grands types de forêt en fonction des conditions hydriques :

- **la forêt sur le sol sec bien drainé** : elle comprend de très nombreuses espèces et des arbres géants ; quelques variétés, comme l'**acajou**, sont exploitées ;

- **la forêt périodiquement inondée** : une des espèces caractéristiques est l'**hévée** ; originaire d'Amazonie, cet arbre à **latex** (sève qui en se coagulant, donne le caoutchouc) a été transplanté au début du siècle en Asie et en Afrique tropicale ou il est cultivé dans de grandes plantations. ;

La forêt amazonienne ressemble, par ses grands arbres et son enchevêtrement de plantes à la forêt d'Afrique centrale.

- **la forêt des zones marécageuses** : le sous-bois touffu et les racines aériennes de nombreuses espèces rendent la pénétration de ce milieu très difficile, ce qui a contribué à la réputation d' « **enfer vert** » attribuée à la forêt d'Amazonie.

Très peu peuplée, la forêt amazonienne héberge de petits groupes de population indienne ; leur genre de vie primitif (chasse, pêche, cueillette) rappelle celui des **Pygmées** des forêts d'Afrique Centrale. Ils sont aujourd'hui menacés de disparition face à une vague de colonisation agricole. Les réserves foncières encore intactes d'Amazonie sont en effet très convoitées : des fronts pionniers progressent au Brésil, au Venezuela, et au Pérou, détruisant chaque année des centaines de milliers d'hectares de forêt, notamment le long des routes transamazoniennes qui ouvrent la forêt aux défricheurs et aux aventuriers.

Les **déboisements excessifs** provoquent une dégradation des sols : une maigre savane se substitue à la forêt, témoignage d'un appauvrissement du milieu.